



Professional

GHO 20-82

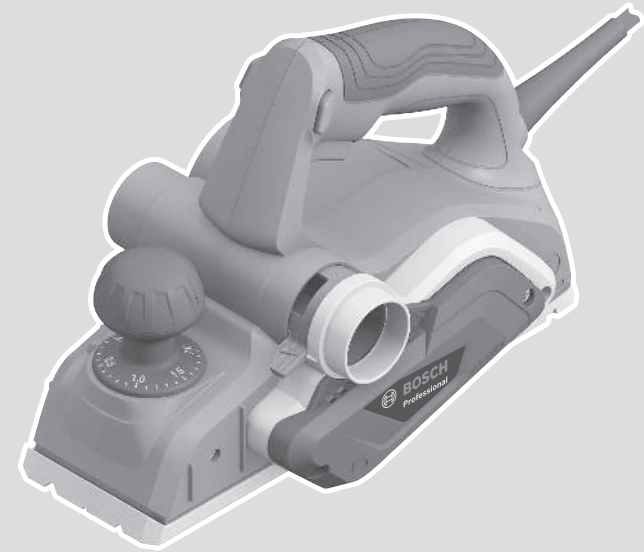
Robert Bosch Power Tools GmbH
70538 Stuttgart
GERMANY

www.bosch-pt.com

1 609 92A B6N (2025.08) 0 / 15



1 609 92A B6N



ko 사용 설명서 원본



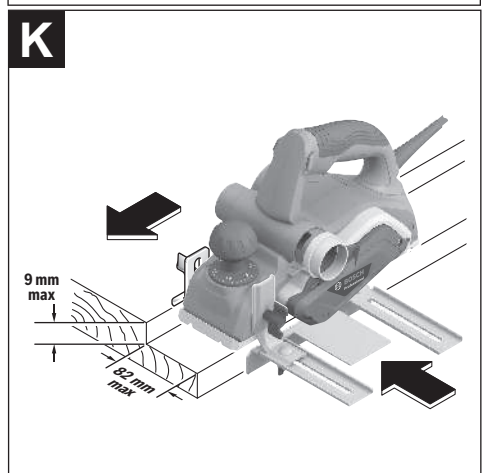
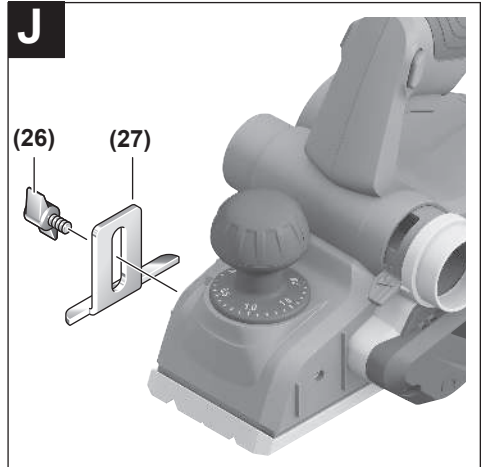
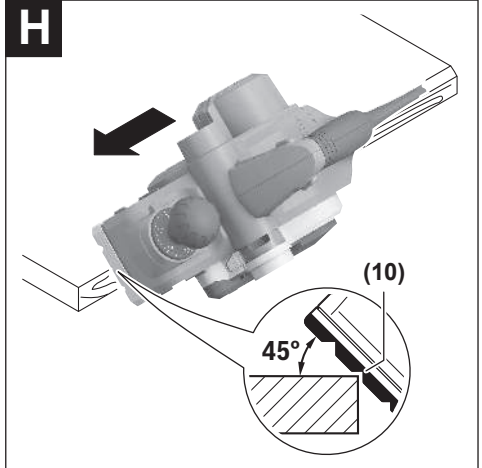
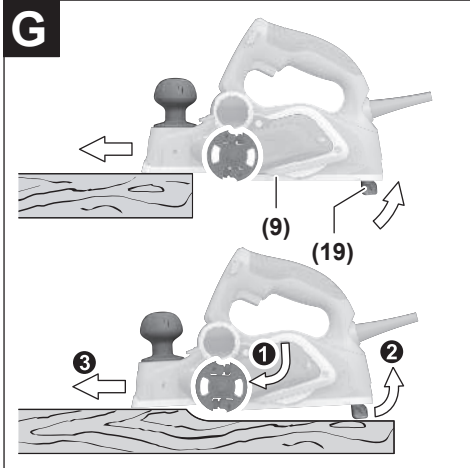
한국어 페이지 7

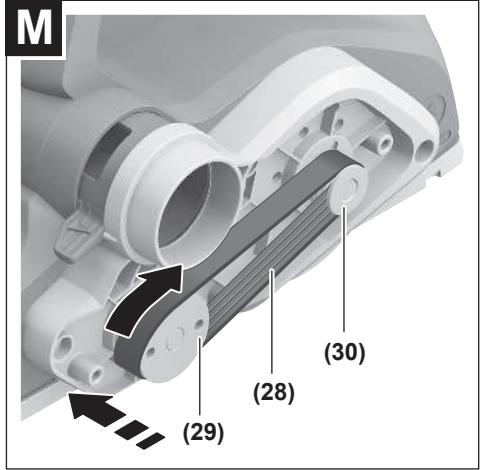
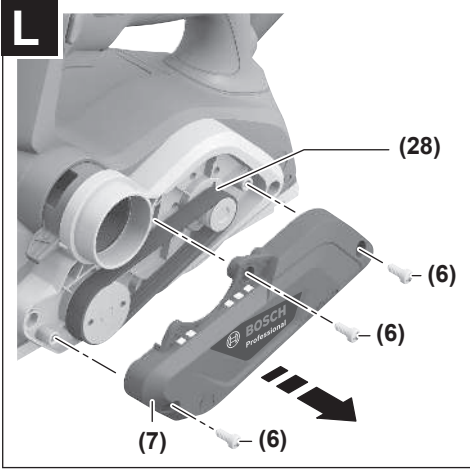




GHO 20-82







한국어

안전 수칙

전동공구 일반 안전 수칙

⚠ 경고 본 전동공구와 함께 제공된 모든 안전경고, 지시사항, 그림 및 사양을 숙지하십시오. 다음의 지시 사항을 준수하지 않으면 감전, 화재, 또는 심각한 부상을 초래할 수 있습니다.

앞으로 참고할 수 있도록 이 안전수칙과 사용 설명서를 잘 보관하십시오.

다음에서 사용되는 "전동공구"라는 개념은 전원에 연결하여 사용하는 (전선이 있는) 전동 기기나 배터리를 사용하는 (전선이 없는) 전동 기기를 의미합니다.

작업장 안전

- ▶ **작업장을 항상 깨끗이 하고 조명을 밝게 하십시오.** 작업장 환경이 어수선하거나 어두우면 사고를 초래할 수 있습니다.
- ▶ **가연성 유체, 가스 또는 분진이 있어 폭발 위험이 있는 환경에서 전동공구를 사용하지 마십시오.** 전동공구는 분진이나 증기에 점화하는 스파크를 일으킬 수 있습니다.
- ▶ **전동공구를 사용할 때 구경꾼이나 어린이 혹은 다른 사람이 작업장에 접근하지 못하게 하십시오.** 다른 사람이 주의를 산만하게 하면 기기에 대한 통제력을 잃기 쉽습니다.

전기에 관한 안전

- ▶ **전동공구의 전원 플러그가 전원 콘센트에 잘 맞아야 합니다.** 플러그를 절대 변경시켜서는 안 됩니다. (접지된) 전동공구를 사용할 때 어댑터 플러그를 사용하지 마십시오. 변형되지 않은 플러그와 잘 맞는 콘센트를 사용하면 감전의 위험을 줄일 수 있습니다.
- ▶ **파이프 관, 라디에이터, 레인지, 냉장고와 같은 접지 표면에 몸이 닿지 않도록 하십시오.** 몸에 닿을 경우 감전될 위험이 높습니다.
- ▶ **전동공구를 비에 맞지 않게 하고 습기 있는 곳에 두지 마십시오.** 전동공구에 물이 들어가면 감전될 위험이 높습니다.
- ▶ **전원 코드를 잘못 사용하는 일이 없도록 하십시오.** 전원 코드를 잡고 전동공구를 운반해서는 안 되며, 콘센트에서 전원 플러그를 뽑을 때 전원 코드를 잡아 당겨서는 절대로 안 됩니다. 전원 코드가 열과 오일에 접촉하는 것을 피하고, 날카로운 모서리나 기기의 가동 부위에 닿지 않도록 주의하십시오. 손상되거나 영킨 전원 코드는 감전을 유발할 수 있습니다.
- ▶ **실외에서 전동공구로 작업할 때는 실외용으로 적당한 연장 전원 코드만을 사용하십시오.** 실외용 연장 전원 코드를 사용하면 감전의 위험을 줄일 수 있습니다.

- ▶ **전동공구를 습기 찬 곳에서 사용해야 할 경우에는 누전 차단기를 사용하십시오.** 누전 차단기를 사용하면 감전 위험을 줄일 수 있습니다.

사용자 안전

- ▶ **신중하게 작업하며, 전동공구를 사용할 때 경솔하게 행동하지 마십시오.** 피로한 상태이거나 약물 복용 및 음주한 후에는 전동공구를 사용하지 마십시오. 전동공구를 사용할 때 잠시라도 주의가 산만해지면 중상을 입을 수 있습니다.
- ▶ **작업자 안전을 위한 장치를 사용하십시오.** 항상 보안경을 착용하십시오. 전동공구의 종류와 사용에 따라 먼지 보호 마스크, 미끄러지지 않는 안전화, 안전모 또는 귀마개 등의 안전한 복장을 하면 상해의 위험을 줄일 수 있습니다.
- ▶ **실수로 기기가 작동되지 않도록 주의하십시오.** 전동공구를 전원에 연결하거나 배터리를 끼우기 전에, 혹은 기기를 들거나 운반하기 전에, 전원 스위치가 꺼져 있는지 다시 확인하십시오. 전동공구를 운반할 때 전원 스위치가 손가락을 대거나 전원 스위치가 켜진 상태에서 전원을 연결하면 사고 위험이 높습니다.
- ▶ **전동공구를 사용하기 전에 조절하는 톨이나 키 등을 빼 놓으십시오.** 회전하는 부위에 있는 톨이나 키로 인해 상해를 입을 수 있습니다.
- ▶ **자신을 과신하지 마십시오.** 불안정한 자세를 피하고 항상 평형을 이룬 상태로 작업하십시오. 안정된 자세와 평형한 상태로 작업해야만이 의외의 상황에서도 전동공구를 안전하게 사용할 수 있습니다.
- ▶ **맞맞은 작업복을 입으십시오.** 헐렁한 복장을 하거나 장신구를 착용하지 마십시오. 머리카락이 가동하는 기기 부위에 가까이 닿지 않도록 주의하십시오. 헐렁한 복장, 장신구 혹은 긴 머리는 가동 부위에 말려 사고를 초래할 수 있습니다.
- ▶ **분진 추출장치나 수거장치의 조립이 가능한 경우, 이 장치가 연결되어 있는지, 제대로 작동이 되는지 확인하십시오.** 이러한 분진 추출장치를 사용하면 분진으로 인한 사고 위험을 줄일 수 있습니다.
- ▶ **툴을 자주 사용한다고 해서 안주하는 일이 없게 하고 공구의 안전 수칙을 무시하지 않도록 하십시오.** 부주의하게 취급하여 순간적으로 심각한 부상을 입을 수 있습니다.

전동공구의 올바른 사용과 취급

- ▶ **기기를 과부하 상태에서 사용하지 마십시오.** 작업할 때 이에 적당한 전동공구를 사용하십시오. 알맞은 전동공구를 사용하면 지정된 성능 한도 내에서 더 효율적으로 안전하게 작업할 수 있습니다.
- ▶ **전원 스위치가 고장 난 전동공구를 사용하지 마십시오.** 전원 스위치가 작동되지 않는 전동공구는 위험하므로, 반드시 수리를 해야 합니다.
- ▶ **전동공구를 조정하거나 액세서리 부품 교환 혹은 공구를 보관할 때, 항상 전원 콘센트에서 플러그를 미리 빼어 놓거나 배터리를 분리하십시오.** 이러한 조치는 실수로 전동공구가 작동하게 되는 것을 예방합니다.

- ▶ 사용하지 않는 전동공구는 어린이 손이 닿지 않는 곳에 보관하고, 전동공구 사용에 익숙지 않거나 이 사용 설명서를 읽지 않은 사람은 기기를 사용해서는 안됩니다. 경험이 없는 사람이 전동공구를 사용하면 위험합니다.
- ▶ 전동공구 및 액세서리를 조심스럽게 관리하십시오. 가동 부위가 하자 없이 정상적인 기능을 하는지, 걸리는 부위가 있는지, 혹은 전동공구의 기능에 중요한 부품이 손상되지 않았는지 확인하십시오. 손상된 기기의 부품은 전동공구를 다시 사용하기 전에 반드시 수리를 맡기십시오. 제대로 관리하지 않은 전동공구의 경우 많은 사고를 유발합니다.
- ▶ 절단 공구를 날카롭고 깨끗하게 관리하십시오. 날카로운 절단면이 있고 잘 관리된 절단공구는 걸리는 경우가 드물고 조절하기도 쉽습니다.
- ▶ 전동공구, 액세서리, 장착하는 공구 등을 사용할 때, 이 지시 사항과 특별히 기종 별로 나와있는 사용 방법을 준수하십시오. 이때 작업 조건과 실시하려는 작업 내용을 고려하십시오. 원래 사용 분야가 아닌 다른 작업에 전동공구를 사용할 경우 위험한 상황을 초래할 수 있습니다.
- ▶ 손잡이 및 잡는 면을 건조하게 유지하고, 오일 및 그리스가 묻어 있지 않도록 깨끗하게 하십시오. 손잡이 또는 잡는 면이 미끄러우면 예상치 못한 상황에서 안전한 취급 및 제어가 어려워집니다.

서비스

- ▶ 전동공구 수리는 반드시 전문 인력에게 맡기고, 수리 정비 시 보쉬 순정 부품만을 사용하십시오. 그렇게 함으로써 기기의 안전성을 오래 유지할 수 있습니다.

대패 관련 안전 수칙

- ▶ 공구를 내려놓기 전에 커터가 작동을 멈출 때까지 기다리십시오. 커터가 회전하고 있는 경우 표면에 걸려 통제력을 잃고 심각한 부상을 입을 수 있습니다.
- ▶ 커터가 코드에 닿을 수 있으므로, 전동공구의 절연된 손잡이 면만 잡으십시오. 커터가 "전류가 흐르는" 전선에 접촉되면, 전동공구의 노출된 금속 부품에 "전류가 흐르는" 상태로 만들어 작업자가 감전될 수 있습니다.
- ▶ 클램프 등을 사용하여 가공물을 작업대에 안전하게 고정하고 받쳐주십시오. 가공물을 손으로 잡거나 몸쪽을 향하도록 잡으면 불안정한 상태가 되어 통제력을 잃을 수도 있습니다.
- ▶ 전동공구를 켜 상태에서만 작업물에 서서히 접근하십시오. 그렇지 않으면 톱날이 작업물에 걸리면서 반동이 생길 위험이 있습니다.
- ▶ 칩 배출구를 손으로 잡지 마십시오. 회전하는 부품에서 부상을 입을 수 있습니다.
- ▶ 금속 물체, 못 또는 나사 위쪽에서 절대 대패 작업을 진행하지 마십시오. 대패날과 대패날 구동축이 손상될 수 있으며 진동이 심해질 수 있기 때문입니다.
- ▶ 보이지 않는 부위에 에너지 배선 및 배관 여부를 확인하려면 적당한 탐지기를 사용하거나 담당 전

력 공급회사에 문의하십시오. 전선에 접하게 되면 화재나 전기 충격을 야기할 수 있습니다. 가스관을 손상시키면 폭발 위험이 있습니다. 수도관을 파손하게 되면 재산 피해를 유발하거나 전기 충격을 야기할 수 있습니다.

- ▶ 작업할 때 항상 대패 밑판이 작업물 표면에 평평하게 놓이도록 하십시오. 그렇지 않으면 대패가 걸리게 되어 상해를 입을 수 있습니다.
- ▶ 전동 공구를 양손으로 꼭 잡고 안전한 자세로 작업하십시오. 전동공구를 양손으로 잡고 움직이던 더 안전합니다.

제품 및 성능 설명



모든 안전 수칙과 지침을 숙지하십시오. 다음의 안전 수칙과 지침을 준수하지 않으면 화재 위험이 있으며 감전 혹은 중상을 입을 수 있습니다.

사용 설명서 앞 부분에 제시된 그림을 확인하십시오.

규정에 따른 사용

전동공구는 단단한 바닥 위에 대들보와 판자 등 목재에 대패작업을 하는 데 사용해야 합니다. 베벨링 작업과 리베이팅 작업에도 적합합니다.

제품의 주요 명칭

제품의 주요 명칭에 표기되어 있는 번호는 전동공구의 그림이 나와있는 면을 참고하십시오.

- (1) 대패 작업 깊이 조절 눈금
- (2) 대패 작업 깊이 조절용 회전 버튼(절연된 손잡이 부위)
- (3) 대패밥 배출구(우측 또는 좌측 선택 가능)
- (4) 전원 스위치용 시동 안전 잠금장치
- (5) 전원 스위치
- (6) 벨트 덮개용 나사
- (7) 벨트 덮개
- (8) 대패밥 배출구 방향 조절 레버
- (9) 대패 밑판
- (10) V형 홈
- (11) 손잡이(절연된 손잡이 부위)
- (12) 스페너
- (13) 고정 틀용 고정 나사
- (14) 고정 틀
- (15) 대패날 머리
- (16) 대패날 가이드 홈
- (17) 합금강(HM/TC) 대패날^{a)}
- (18) 분진/톱밥 주머니^{a)}
- (19) 대패날 보호장치
- (20) 평형 조절자
- (21) 평형 조절자/각도 조절자용 고정 나사
- (22) 리베이팅 폭 눈금자
- (23) 리베이팅 폭 조절용 잠금 너트

- (24) 각도 조절자^{a)}
- (25) 각도 조절용 잠금 너트^{a)}
- (26) 리베이팅 깊이 조절자용 고정 나사^{a)}
- (27) 리베이팅 깊이 조절자^{a)}
- (28) 구동 벨트
- (29) 큰 벨트 바퀴
- (30) 작은 벨트 바퀴

a) 본 액세서리는 기본 공급 사양에 포함되어 있지 않습니다.

제품 사양

충전 대패	GHO 20-82	
제품 번호	3 601 EA9 1..	
소비 전력	W	700
무부하 속도	min ⁻¹	16500
대패 작업 깊이	mm	0-2.0
리베이팅 깊이	mm	0-9
대패 최대 폭	mm	82
중량 ^{A)}	kg	2.7
보호 등급	□/□	

A) 대패날 포함, 전원 연결 케이블 미포함
 자료는 정격 전압 [U] 230V를 기준으로 한 것입니다. 전압이 다른 경우 및 국가별 사양에 따라 변동이 있을 수 있습니다.
 값은 제품별로 편차가 있을 수 있으며, 진행하는 작업 및 환경 조건에 따라 달라질 수 있습니다. 보다 자세한 정보는 www.bosch-professional.com/wac에서 확인할 수 있습니다.

조립

▶ 전동공구를 보수 정비하기 전에 반드시 콘센트에서 전원 플러그를 빼십시오.

대패날

날 교체 시에는 항상 양쪽 대패날을 교체하십시오. 그렇지 않을 경우 불균형으로 인해 진동이 발생하고 전동공구의 수명이 단축될 수 있습니다.

합금강(HM/TC) 대패날 교체

▶ 대패날 교환 시 주의. 절단면에서 대패날을 잡지 마십시오. 날카로운 절단면에 상처를 입을 수 있습니다.

순정 **Bosch** 합금강(HM/TC) 대패날을 사용하십시오.

합금강(HM/TC) 대패날은 양면으로 날이 있어서 돌려서 사용할 수 있습니다. 두 절단면이 무더진 경우, 대패날 (17) 을 교체하십시오. 합금강(HM/TC) 대패날을 재연마해서는 안 됩니다.

대패날 분리하기(그림 A-B 참조)

- 대패날을 뒤집거나 교체하려면, 고정 틀 (14) 이 대패 밀판 (9) 과 평행하게 될 때까지 대패날 머리 (15) 를 돌리십시오.

- 이어서 고정 나사 (13) 3개를 육각키 (12) 를 이용하여 1-2바퀴 정도 돌려 푸십시오. 고정 틀 (14) 을 분리할 필요가 없습니다.
- 대패날 머리를 약간 돌린 후 나무 췌기를 이용하여 대패날 (17) 을 대패날 머리 (15) 에서 분리하십시오.
- 대패날 머리를 180° 돌린 후 두 번째 대패날을 분리하십시오.

대패날 장착하기(그림 C-D 참조)

대패날에 가이드 홈이 있어서 교환하거나 돌려 사용할 때 항상 높이가 일정하게 유지됩니다. 필요에 따라 대패날 머리 (15) 의 날이 끼워지는 부위와 대패날 (17) 을 깨끗이 닦으십시오.

대패날을 조립할 때 대패날이 대패날 머리 (15) 의 가이드에 잘 들어맞도록 하십시오.

대패날은 대패 밀판 (9) 중앙에 장착하여 정렬해야 합니다. 이어서 고정 나사 (13) 3개를 스페너 (12) 를 이용하여 단단히 조이십시오. 이때 고정 틀 (14) 에 명시된 조임 순서 (①②③)를 준수하십시오.

지침: 처음 사용하기 전에 고정 나사 (13) 가 제대로 안착되어 있는지 확인하십시오. 대패날 머리 (15) 를 손으로 돌려 보면서 대패날이 벗겨진 부분이 없는지 확인하십시오.

분진 및 톱밥 추출장치

분진을 줄이는 조치 없이는 작업을 진행하지 마십시오.

적합한 집진기 또는 분진 박스/필터백을 사용하면 건강에 유해한 분진이 쌓이는 것을 줄일 수 있습니다. 작업장의 통풍이 잘 되도록 하십시오. 기본적으로 적합한 방진 마스크를 사용하십시오. 효과적으로 분진을 제거하기 위해서는 분진 박스 사용 시 적시에 비워주고 정기적으로 필터를 깨끗이 청소해 주어야 합니다.

집진기 사용 시 아래 명시된 요건에 유의하십시오. 작업용 소재에 관해 해당 국가에서 통용되는 규정을 고려하십시오.

▶ 작업장에 분진이 쌓이지 않도록 하십시오. 분진이 쉽게 발화할 수 있습니다.

집진기 요건		
권장하는 호스 공칭 직경	mm	35
요구되는 진공 ^{A)}	mbar hPa	≥ 230 ≥ 230
요구되는 유량 ^{A)}	l/s m ³ /h	≥ 36 ≥ 129.6
권장하는 필터 효율	분진 등급 M ^{B)}	

A) 전동공구의 집진기 연결부 출력값

B) IEC/EN 60335-2-69 기준

집진기 관련 설명서를 확인하십시오. 출력이 떨어지면 작업을 중단하고 해당 원인을 해결하십시오.

톱밥 배출구 (3) 을 정기적으로 청소해 주십시오. 막힌 톱밥 배출구를 청소할 때 나무 조각, 압축공기 등 적절한 도구를 사용하십시오.

▶ 칩 배출구를 손으로 잡지 마십시오. 회전하는 부품에서 부상을 입을 수 있습니다.

대패 작업을 최적으로 추측하려면 항상 외부 분진 처리 장치나 분진/톱밥 주머니를 사용하십시오.

선택 가능한 대패밥 배출구

조절 레버 (8) 를 이용해 톱밥 배출구 (3) 를 좌측 또는 우측으로 전환할 수 있습니다. 조절 레버 (8) 가 맞물려 잠길 때까지 항상 최종 위치 안으로 미십시오. 선택한 톱밥 배출구 방향은 조절 레버 (8) 위에 화살표 기호를 통해 표시됩니다.

자체 분진 처리(그림 E-F 참조)

간단한 작업 시 분진/톱밥 주머니(액세서리) (18) 를 연결할 수 있습니다. 분진 주머니 끼우는 부분을 톱밥 배출구 (3) 에 꼭 끼우십시오. 분진 흡입이 최적의 상태를 유지하도록 분진/톱밥 주머니 (18) 를 제때 비우십시오.

외부 분진 처리

톱밥 배출구 양쪽에 흡입 호스(Ø 35 mm) (액세서리)를 끼울 수 있습니다.

흡입 호스 를 청소기(액세서리)에 연결하십시오. 다양한 청소기 연결에 관한 정보는 본 설명서의 마지막 부분에서 확인할 수 있습니다.

청소기는 작업하는 소재에 적당한 것이어야 합니다.

특히 건강에 유해한 발암성 혹은 건조한 분진을 처리해야 할 경우에는 특수한 청소기를 사용해야 합니다.

작동

기계 시동

▶ **전원 전압에 유의하십시오!** 공급되는 전원의 전압은 전동공구의 명판에 표기된 전압과 동일해야 합니다.

대패질 깊이 조절하기

회전 버튼 (2) 를 이용해 대패 작업 깊이 조절 눈금 (1) (눈금 = 0.1 mm)에 따라 대패질 깊이를 0-2.0 mm부터 무단식으로 조절할 수 있습니다.

전원 스위치 작동

▶ **손잡이에서 손을 떼지 않고 전원 스위치를 작동할 수 있는지 확인하십시오.**

전동공구를 작동하려면 먼저 시동 안전 잠금장치 (4) 를 누른 다음 전원 스위치 (5) 를 누른 후 누른 상태를 계속 유지하십시오.

전동공구의 스위치를 끄려면 전원 스위치 (5) 에서 손을 떼면 됩니다.

지침: 작업 안전상의 이유로 전원 스위치 (5) 를 고정할 수 없으므로, 작동 중에 이를 계속 누르고 있어야 합니다.

사용 방법

▶ **전동공구를 보수 정비하기 전에 반드시 콘센트에서 전원 플러그를 빼십시오.**

대패날 보호장치(그림 G 참조)

대패날 보호장치 (19) 가 있어서 작업을 마치고 바로 전동공구를 내려 놓아도 작업물 표면이나 대패날이 손상될 위험이 없습니다. 작업 중에는 대패날 보호장치 (19) 가 자동으로 위쪽으로 향하게 되고 대패 밀판 (9) 의 뒷부분이 작업물 표면에 닿게 됩니다.

대패질 작업(그림 G 참조)

원하는 대패질 깊이를 조절하고 전동공구의 대패 밀판 (9) 의 앞부분을 작업물에 갖다 대십시오.

▶ **전동공구를 켜 상태에서만 작업물에 서서히 접근하십시오.** 그렇지 않으면 톱날이 작업물에 걸리면서 반동이 생길 위험이 있습니다.

전동공구의 스위치를 켜고 기기를 일정한 속도로 밀면서 작업하려는 표면을 따라 이동합니다.

고급 소재의 표면에 작업을 할 경우 천천히 밀면서 대패 밀판의 가운데에 압력이 가해야 합니다.

경목 등의 경질 소재에 작업하거나 대패질 폭을 제대로 하여 작업할 경우 대패질 깊이를 아주 낮게 맞추고 대패질 속도를 천천히 하십시오.

너무 빠른 속도로 밀어 작업하면 표면 상태가 좋지 않게 되며 대패밥 배출구가 쉽게 막히게 될 수 있습니다.

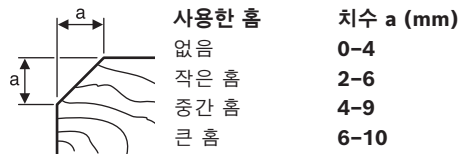
날카로운 대패날을 사용해야만 절단 성능이 좋으며 전동공구를 보호할 수 있습니다.

내장된 대패날 보호장치 (19) 가 내장되어 있어 또한 작업물의 임의의 위치에서 작업을 중단했다가 다시 계속하는 것이 가능합니다:

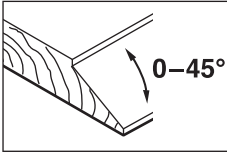
- 전동공구를 아래쪽으로 접어진 대패날 보호장치와 함께 작업을 이어가야 할 작업물에 갖다 대십시오.
- 전동공구의 스위치를 켜십시오.
- 대패 밀판의 앞쪽으로 약간 힘을 가하면서 전동공구를 천천히 앞쪽으로 밀니다 (Ⓐ). 이렇게 하면 대패날 보호장치가 뒤로 꺾어져 위로 향하게 되고 (Ⓑ), 대패 밀판의 뒤쪽이 다시 완전히 작업물 표면에 닿게 됩니다.
- 전동공구를 작업물 표면을 따라 동일한 힘으로 밀면서 이동하십시오 (Ⓒ).

베벨링 작업(그림 H 참조)

대패 밀판의 앞쪽에 있는 V형 홈이 있어서 작업물에 빨리 그리고 손쉽게 베벨링 작업을 할 수 있습니다. 원하는 베벨링 너비에 따라 적당한 V형 홈을 사용하십시오. 이를 위해 대패의 V형 홈 부분을 작업물 모서리에 대고 모서리를 따라 대패를 움직이십시오.



각도 조절자를 사용한 베벨링 작업



리베이팅 작업과 표면 작업을 할 경우 필요한 베벨링 각도를 각도 조절장치 (25) 를 이용해 조절하십시오.

보수 정비 및 서비스

보수 정비 및 유지

- ▶ 전동공구를 보수 정비하기 전에 반드시 콘센트에서 전원 플러그를 빼십시오.
- ▶ 안전하고 올바른 작동을 위하여 전동공구와 전동공구의 통풍구를 항상 깨끗이 하십시오.

연결 코드를 교환해야 할 경우 안전을 기하기 위해 **Bosch** 또는 **Bosch** 지정 전동공구 서비스 센터에 맡겨야 합니다.

대פט날 보호장치 (19) 가 잘 움직이게 하고, 정기적으로 깨끗이 닦아 주십시오.

카본 브러시가 소모되면 전동공구의 전원이 저절로 꺼집니다. 유지보수를 위해 전동공구를 서비스 센터에 보내십시오("고객 서비스 및 사용 안내" 단락에 나온 주소 참조).

구동 벨트 교체하기(그림 L-M 참조)

나사 (6) 를 돌려 빼낸 후 벨트 덮개 (7) 를 분리하십시오. 마모된 구동 벨트 (28) 를 제거하십시오.

새 구동 벨트 (28) 를 장착하기 전에 두 벨트 바퀴 (29) 및 (30) 을 닦으십시오.

새 구동 벨트 (28) 를 먼저 작은 벨트 바퀴 (30) 에 올렸다가 구동 벨트 (28) 를 누른 후 손으로 돌리면서 큰 벨트 바퀴 (29) 에 올리십시오.

구동 벨트 (28) 가 정확하게 벨트 바퀴 (29) 또는 (30) 의 길이 방향 홈에서 작동하는지 확인하십시오.

벨트 덮개 (7) 를 설치한 후 나사 (6) 를 조이십시오.

AS 센터 및 사용 문의

콜센터
080-955-0909

당사의 서비스 센터 주소 및 보증 조건 관련 링크는 마지막 페이지에서 확인할 수 있습니다.

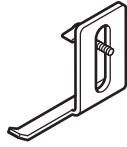
문의나 대체 부품 주문 시에는 반드시 제품 네임 플레이트에 있는 10자리의 부품번호를 알려 주십시오.

처리

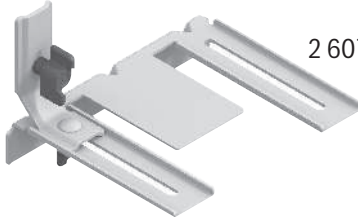
기기와 액세서리 및 포장 등은 환경 친화적인 방법으로 재생할 수 있도록 분류하십시오.



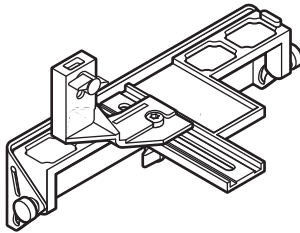
전동공구를 가정용 쓰레기로 처리하지 마십시오!



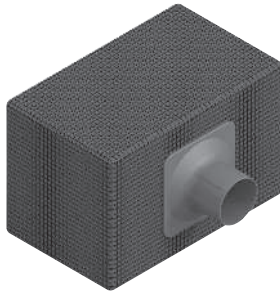
2 607 000 073



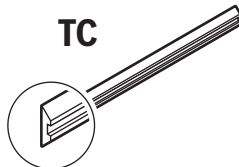
2 607 000 102



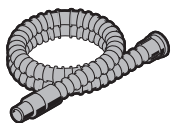
2 607 001 077
(45°)



2 605 411 035



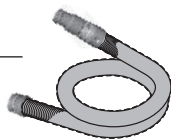
2 607 000 096
(2x)



Ø 28 mm:
2 608 000 772 (3.2 m)



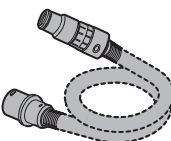
GAS 18V-12 MC



Ø 28 mm:
2 608 000 885 (4 m)



GAS 12-40 MA



Ø 22 mm:
2 608 000 567 (5 m)
Ø 35 mm:
2 608 000 565 (5 m)



GAS 35 M AFC



GAS 55 M AFC



Ø 22 mm:
2 608 000 568 (5 m)
Ø 35 mm:
2 608 000 566 (5 m)

Servicekontakte
Service Contacts
Contacts de Service
Contactos de Servicio



<https://www.bosch-pt.com/serviceaddresses>

Garantiebedingungen
Guarantee Conditions
Conditions de Garantie
Condiciones de Garantía



<https://www.bosch-pt.com/guarantee/202507>